

## Objectifs d'apprentissage

À la fin de la leçon, les étudiants sauront...

- Reconnaître les lieux géographiques constituant des facteurs clés pour comprendre l'importance des enjeux de souveraineté dans l'Arctique.
- Reconnaître les caractéristiques naturelles et humaines de l'Arctique à partir de différentes cartes.
- Inférer le sentiment d'importance de l'information spatiale des cartographes sur la question de la souveraineté dans l'Arctique et évaluer l'information de façon critique (par exemple, quels renseignements ont été inclus ou omis).

## Durée

60 à 90 minutes.

## Niveau ciblé

Secondaire (secondaire 1 à 5; 9e à 12e année)

## Matériel

- Extrait de *Polar Imperative* (Annexe A)
- Carte circumpolaire muette
- Carte circumpolaire étiquetée
- Carte des enjeux de l'Arctique
  - ▶ Peuples autochtones de l'Arctique
  - ▶ Nouvelles routes maritimes potentielles
  - ▶ Ressources de l'Arctique
  - ▶ Évolution de la glace de mer dans l'Arctique
  - ▶ Parties intéressées dans l'Arctique
- Organisateur d'analyse de l'information spatiale (Annexe B)

.../suite

## Introduction

Évaluer et activer les connaissances antérieures sur l'Arctique.

### Activité suggérée :

Projetez une carte circumpolaire muette. Demandez aux élèves s'ils reconnaissent les éléments de la carte. Par exemple, peuvent-ils identifier les masses terrestres, les océans, les limites territoriales? Certains élèves seront très familiers avec ce type de projection cartographique et cette région du monde, d'autres non. Aidez-les à reconnaître la limite entre les régions **arctique** et **subarctique**, en vous reportant à la définition de limite septentrionale des arbres de l'Arctique donnée dans *Polar Imperative*, de S. Grant. (Référez-vous à la carte circumpolaire étiquetée et au glossaire, au besoin.) Présentez le terme « souveraineté » et sa signification en regard de l'Arctique.

## Développement

Activité : Inférer le sentiment d'importance des cartographes (inspiré de *Teaching about Geographical Thinking*, 2008, p.21)

Informez les élèves qu'ils devront recueillir et analyser davantage d'information sur l'Arctique en utilisant des cartes. Divisez les élèves en petits groupes et remettez à chaque groupe l'une des cartes spécialisées sur les enjeux de l'Arctique, ainsi qu'un Organisateur d'analyse de l'information spatiale. Demandez aux élèves de dresser une liste des caractéristiques importantes représentées sur la carte et de recenser les facteurs qui font que ces caractéristiques sont importantes (des exemples sont donnés). Demandez aux élèves d'inscrire leurs découvertes dans l'organisateur. Analysez ensuite les résultats afin de déterminer les critères appliqués par le cartographe pour attribuer l'importance géographique dans le secteur donné.

## Conclusion

### Discussion en classe

Évaluez l'information spatiale contenue dans les cartes. Demandez aux élèves de partager leurs découvertes et de déterminer les renseignements omis dans les cartes. Réfléchissez sur les raisons.

## Enrichissement

Portails de réflexion géographique : Importance géographique

- Reportez-vous à la définition de la géographie de Charles Gritzner : « Que trouve-t-on où, Pourquoi à cet endroit, et Pourquoi est-ce important? » Demandez aux élèves de faire la synthèse de l'information tirée de l'activité précédente afin de répondre à cette question géographique.
- Utilisez cette leçon comme point de départ pour en apprendre davantage sur les enjeux particuliers touchant la **souveraineté** dans l'Arctique. Les leçons à venir porteront sur les sujets suivants : le passage du Nord-Ouest et l'identité nationale, les peuples autochtones de l'Arctique, le développement des ressources, le changement climatique et une simulation du Conseil de l'Arctique.



## Préparation

Cette leçon peut être utilisée seule comme introduction à l'Arctique et aux enjeux de souveraineté dans l'Arctique. Elle offre également une base solide pour la conduite des leçons suivantes en constituant un module d'étude complet sur la souveraineté dans l'Arctique, inspiré par l'ouvrage primé de Shelagh Grant, *Polar Imperative*. Chacune des leçons suivantes renvoie à l'une de ces cartes pour démontrer le lien inhérent entre l'information spatiale et les enjeux de l'Arctique et faire la promotion de la pensée géographique dans la classe.

### Fiche d'information de l'enseignant :

Lire le passage de *Polar Imperative* afin de comprendre le contexte de cette leçon en lien avec la question de la souveraineté dans l'Arctique. Consultez la carte circumpolaire étiquetée et le glossaire pour vous aider à guider la classe dans la première activité de cartographie. Familiarisez-vous avec les cartes spécialisées sur les enjeux de l'Arctique. (Remarque : les élèves pourraient bénéficier d'une brève explication sur le fait que la limite septentrionale des arbres est une zone de transition. De façon générale, les arbres de cette zone ne dépasseront pas 5 m de hauteur et peuvent contenir des peuplements de conifères.) Faites autant de copies des cartes et de l'organisateur que vous en avez besoin.

### Liens aux Normes nationales canadiennes en géographie

#### Élément essentiel no 1 : Monde et spatialité

- Utilisation de cartes (observation et analyse des rapports)

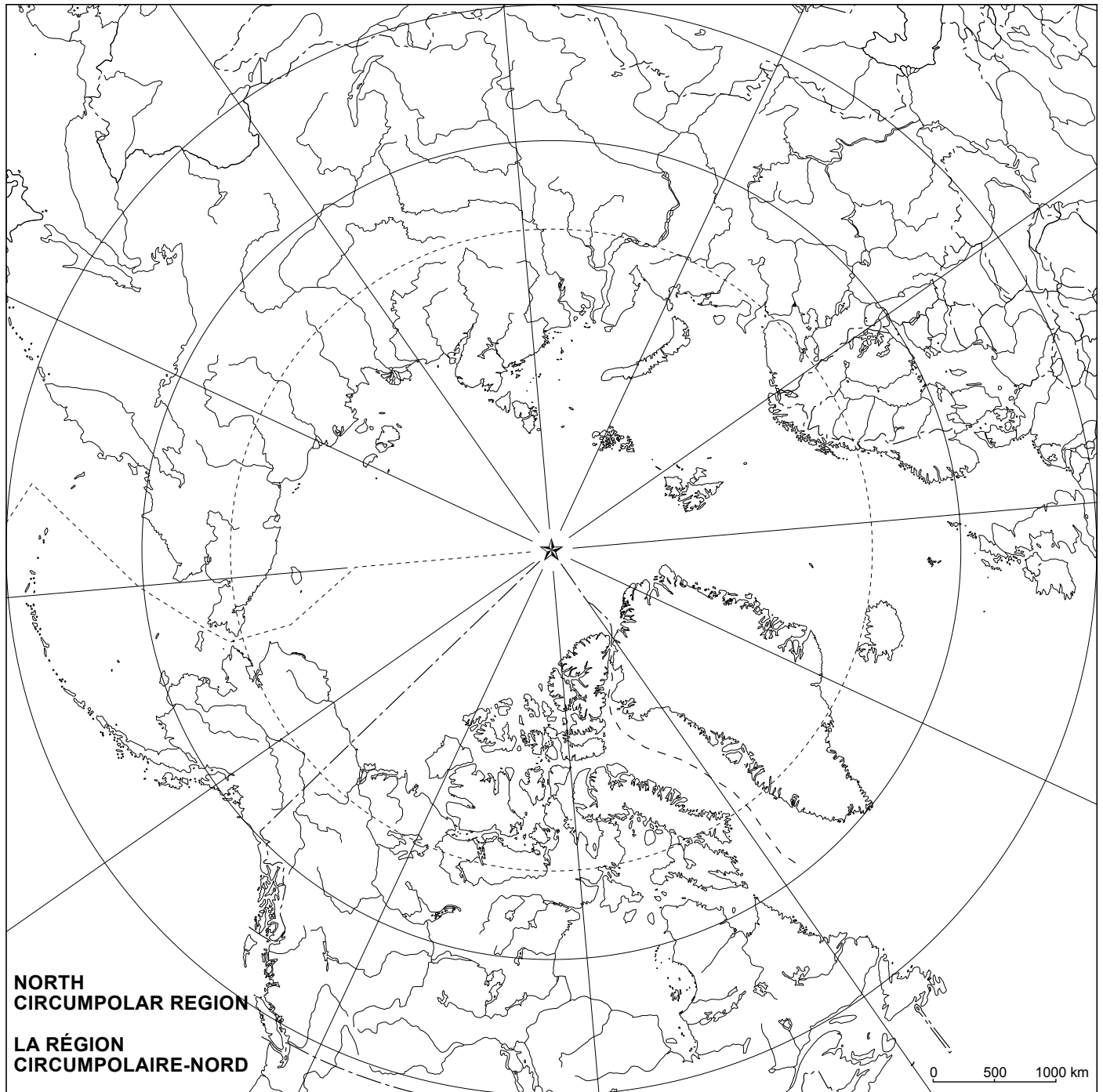
## Annexe A : Extrait de *Polar Imperative*

Pour la plupart, les grandes études canadiennes sur la souveraineté dans l'Arctique ont mis l'accent sur les interprétations juridiques et les contestations potentielles, avec à peine un regard sur l'histoire circumpolaire. *Polar Imperative* adopte une approche très différente, d'abord en resserrant les paramètres de l'étude pour en exclure la région subarctique, puis en adoptant une plateforme comparative afin d'élargir la portée en englobant l'ensemble de l'Arctique nord-américain, y compris l'Alaska et le Groenland, et enfin en reculant de plusieurs milliers d'années pour recenser les circonstances et les événements qui ont influencé les changements dans l'occupation ou l'autorité. S'il y a lieu, l'étude se penche sur les situations parallèles dans l'Arctique européen et russe afin d'établir un contexte mondial pour les changements qui surviennent. Ce n'est qu'en comprenant l'histoire des trois pays arctiques que nous pouvons pleinement comprendre les conséquences de la situation actuelle (Grant, 2010, x-xi).

La plupart des récits historiques de l'Arctique canadien commencent par les expéditions de l'Amirauté britannique, ce qui crée essentiellement une histoire britanico-canadienne combinée à des contestations américaines perçues au tournant du 20<sup>e</sup> siècle. Par comparaison, *Polar Imperative* recule plus loin dans le passé, commençant longtemps avant l'apparition de l'humanité sur la planète afin de montrer comment le changement climatique a influé sur la vie végétale et animale de l'Arctique il y a 20 millions d'années, pour ensuite se diriger vers le présent. Un accent plus important est également mis sur l'histoire des Inuits, leur arrivée en Amérique du Nord, leur vie durant la période coloniale, avant de refermer le cercle avec leur succès dans la reprise d'un plus grand contrôle sur leurs terres ancestrales.

Il est à espérer que le passage du temps fera de cet ouvrage (*Polar Imperative*) un outil encore plus important pour comprendre le contexte historique et les modèles de continuité qui sous-tendent les enjeux actuels de souveraineté dans l'Arctique nord-américain (Grant, 2010, xiii).

## Carte circumpolaire muette



© 2002. Her Majesty the Queen in Right of Canada, Natural Resources Canada. / Sa Majesté la Reine du chef du Canada, Ressources naturelles Canada.

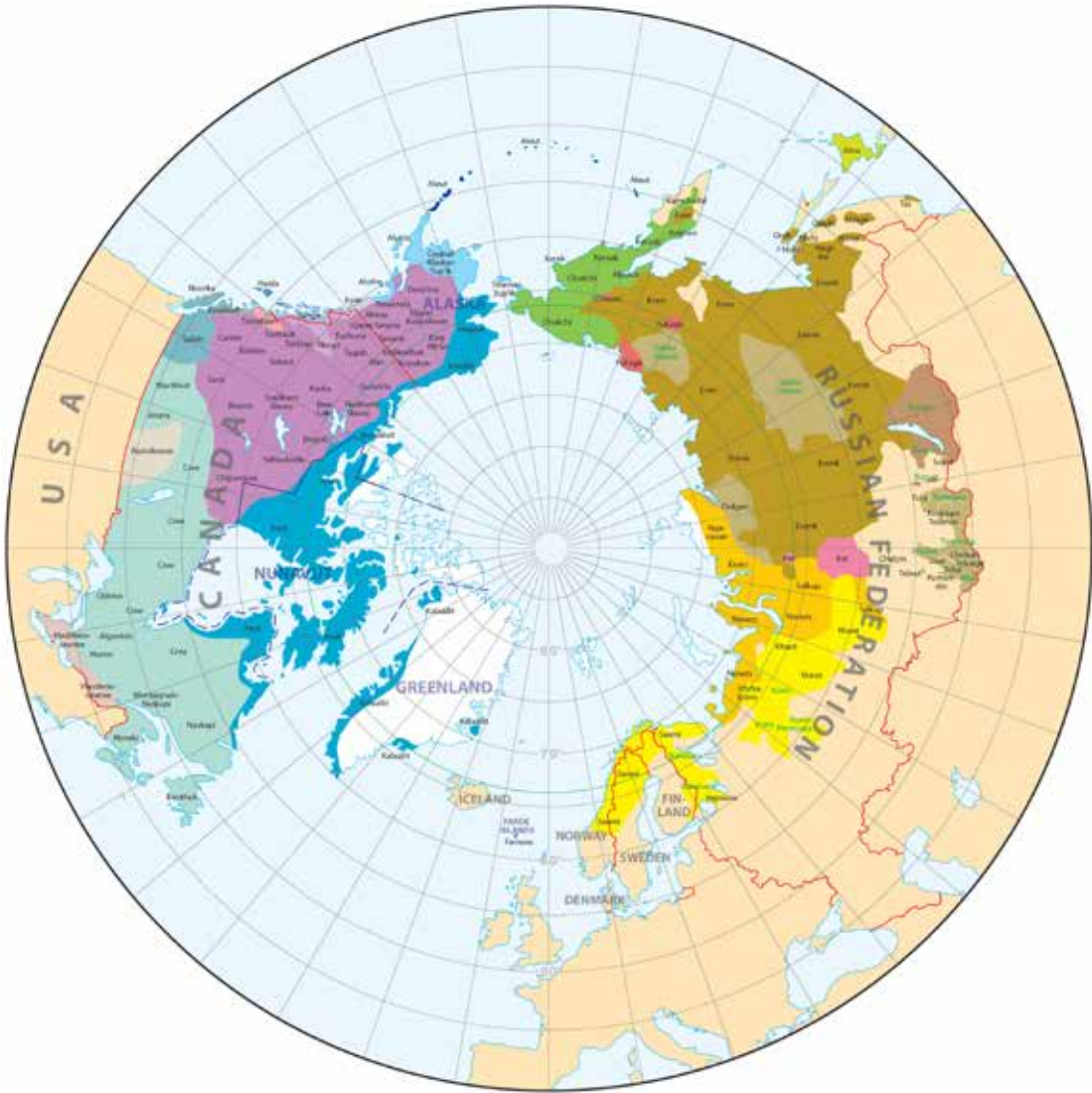


# Cartographeur l'Arctique : Introduction aux enjeux de l'Arctique

## Carte circumpolaire étiquetée



## Peuples autochtones de l'Arctique



### Peuples autochtones des pays de l'Arctique

Subdivision en fonction des familles de langues

<p><b>Famille Na déné</b></p> <ul style="list-style-type: none"> <li>■ Branche athapascanne</li> <li>■ Branche eyak</li> <li>■ Branche tlingit</li> <li>■ Branche haïda</li> </ul> <p><b>Famille penutan</b></p> <ul style="list-style-type: none"> <li>■</li> </ul> <p><b>Famille macro-algonquienne</b></p> <ul style="list-style-type: none"> <li>■ Branche algonquienne</li> <li>■ Branche wakash</li> <li>■ Branche salish</li> </ul> <p><b>Famille macro-sioux</b></p> <ul style="list-style-type: none"> <li>■ Branche sioux</li> <li>■ Branche iroquoise</li> </ul> <p><b>Famille indo-européenne</b></p> <ul style="list-style-type: none"> <li>■ Famille germanique</li> </ul>	<p><b>Famille eskimo-aléoute</b></p> <ul style="list-style-type: none"> <li>■ Groupe inuit de la branche esquimaude</li> <li>■ Groupe yupik de la branche esquimaude</li> <li>■ Groupe aléout</li> </ul> <p><b>Famille ourali-youkaghir</b></p> <ul style="list-style-type: none"> <li>■ Branche finno-ourienne</li> <li>■ Branche samodie</li> <li>■ Branche youkaghir</li> </ul> <p><b>Famille altaïque</b></p> <ul style="list-style-type: none"> <li>■ Branche turque</li> <li>■ Branche mongolienne</li> <li>■ Branche youkaghir</li> </ul> <p><b>Famille chukotko-kamatchadale</b></p> <ul style="list-style-type: none"> <li>■</li> </ul> <p><b>Ket</b> (langue isolée)</p> <p><b>Nivkhe</b> (langue isolée)</p> <p><b>Ainou</b> (langue isolée)</p>
--	---

Pour les É.-U., seuls les gens de l'État d'Alaska sont indiqués. Pour la Russie, seuls les gens du Nord, de la Sibérie et de l'extrême Est sont indiqués. Les populations majoritaires des États indépendants ne sont pas indiquées, même lorsqu'elles forment les minorités des États adjacents (p. ex., les Finlandais en Norvège).

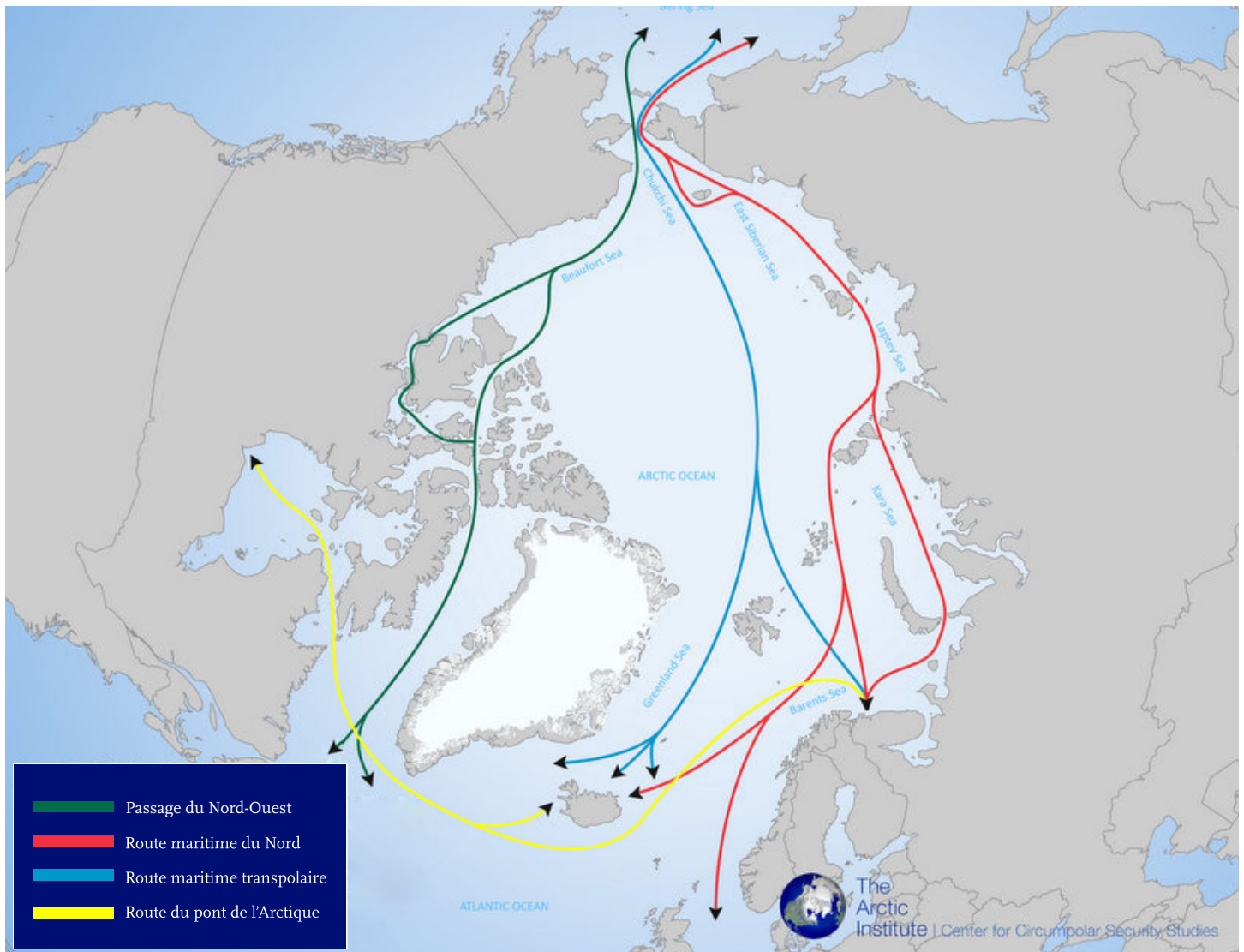
Les couleurs des régions sont associées aux différentes langues parlées par les Autochtones de ces régions, même si elles ne le sont plus aujourd'hui. Les populations qui se chevauchent ne sont pas indiquées. La carte n'illustre pas nécessairement les frontières exactes entre les différents groupes.

En Russie, les peuples autochtones ont un statut particulier seulement si leur nombre est inférieur à 50 000. Les noms des plus grandes populations autochtones sont indiqués en vert.





## Nouvelles routes maritimes potentielles

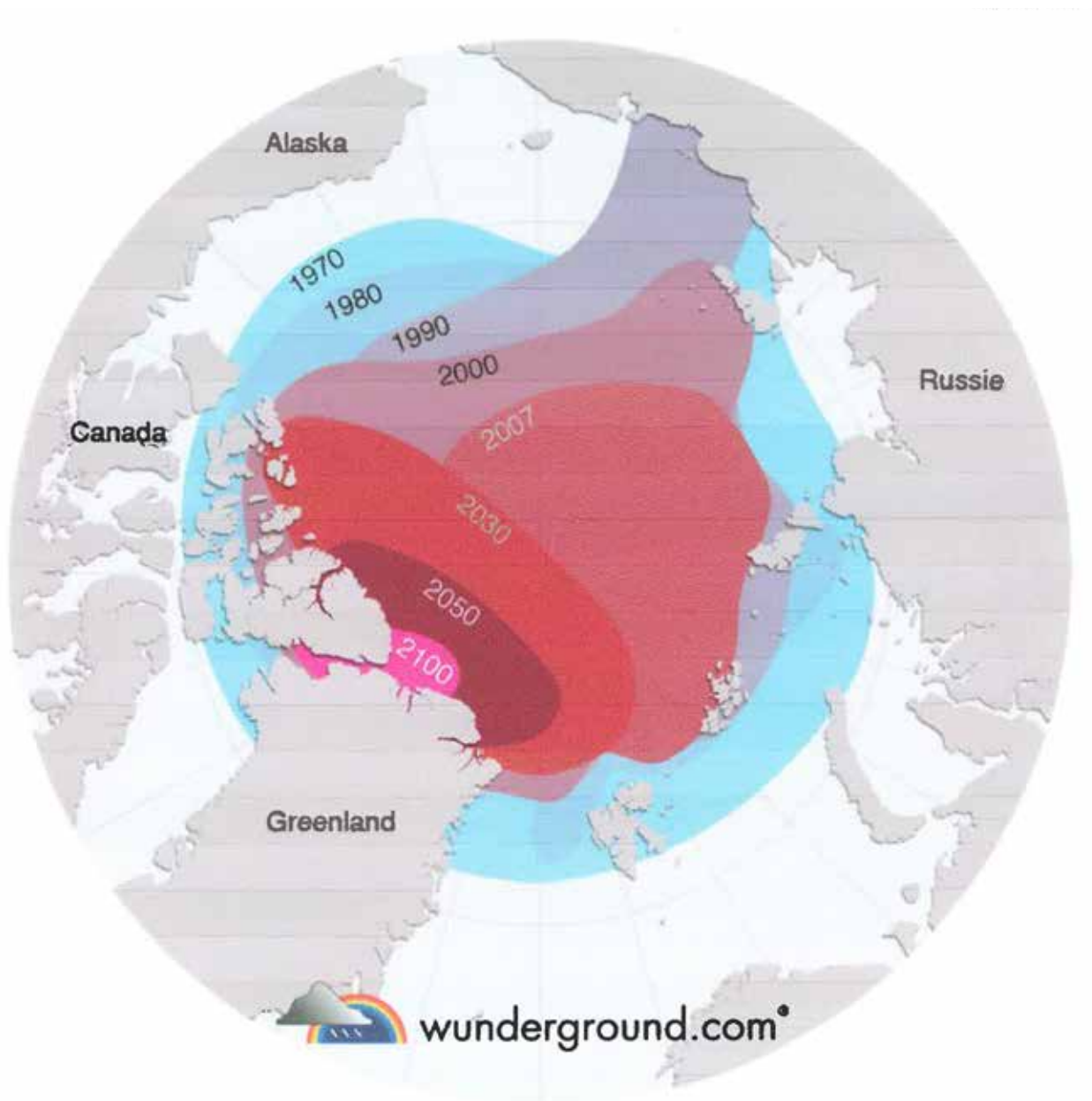


## Ressources de l'Arctique





## Évolution de la glace de mer dans l'Arctique







## Annexe B : Organisateur d'analyse de l'information spatiale

Titre de la carte : \_\_\_\_\_

Caractéristiques naturelles	Caractéristiques humaines	Importance

**Exemples utiles**

Les caractéristiques naturelles comprennent les montagnes, les plans d'eau, la végétation

Les caractéristiques humaines comprennent les villes, les frontières politiques, les routes de transport

**Types d'importance :**  
Influence économique, influence politique, caractère environnemental unique, valeur attribuée (culturelle, historique), valeur instrumentale ou stratégique

Je crois que le cartographe a choisi de représenter ces caractéristiques parce que...

---

---

---

Renseignements ne figurant pas sur la carte

---

---

---

Je me demande pourquoi?

---

---

---